

ALIUM

Cambio de Portaplaquetas

Guía de repuestos para CSS, representantes de ventas y clientes 2024

Herramientas y pegamentos



DEG TORX destornillador



DEG TORX destornillador



DEG TORX destornillador



Alicates (pueden ser cualquier par con agarre firme)



Pegamento (puede ser de cualquier marca)

Diversos posibles fallos en los brazos de plaqueta:

Desoldado(con tornillo. VISMA: PP39):

El brazo de plaqueta no está roto, sino que está torcido o se ha caído. La montura se puede reparar..



Brazos de plaqueta rotos (placa nasal sin tornillo VISMA: PP08):

El brazo de plaqueta está roto:
La montura no se puede reparar

El brazo de plaqueta está roto:
El brazo de plaqueta puede ser reparado



suelto como se ve en la foto

El brazo de plaqueta se ha caído (Visma: PP08 + PP39)

El brazo de plaqueta está suelto o se ha caído. La montura se puede reparar como se describe más adelante en este documento.



Tornillos de la plaqueta defectuosos (PP39)

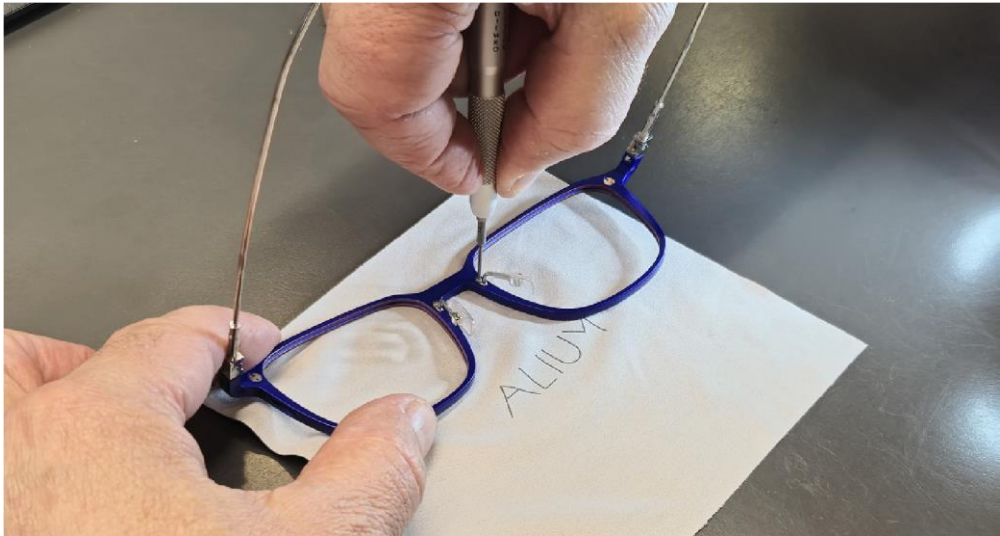
Quizás se pueda reemplazar. Ver descripción más adelante



Extracción y sustitución del brazo de plaqueta

Cómo soltar el brazo de plaqueta sin estropear el tornillo Torx T3:

Coloque la montura cuadro sobre una superficie plana y estable. Sujételo con firmeza y ejerza presión y desenrosque el tornillo T3. Esta técnica también se puede utilizar para intentar desenroscar un tornillo T3 dañado:



Si el brazo de plaqueta ya está suelto, desmóntelo con los dedos. Si no está roto cerca de la base y no puede quitarlo con los dedos o un par de alicates, extraiga las lentes y caliente el área alrededor del brazo plaqueta en un calentador. Sujete la parte frontal caliente con un paño y, con un agarre firme, use un par de alicates para tirar y moverlo de un lado a otro hasta que se suelte.



Si se trata que se ha desoldado y falta el brazo de plaqueta, sujételo con firmeza y aplique presión mientras desenrosca el tornillo T3. Utilice la punta del tornillo T5, coloque la punta de la punta T5 en el orificio del tornillo y haga palanca para retirar la placa del brazo

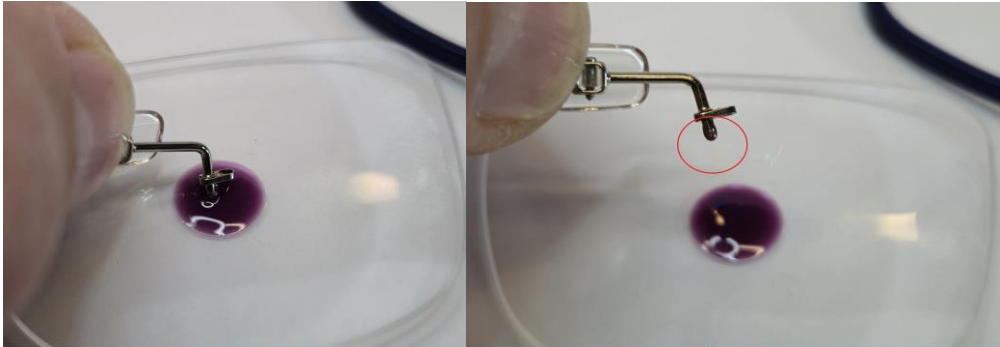


Si el brazo de plaqueta está roto en la base, puede resultar difícil quitarlo. Intente sacarlo haciendo palanca con la punta de tornillo T5. Si la base se afloja, se puede reparar la montura. Sin embargo, si la base se rompe sin que la pieza se afloje, no se puede reparar.

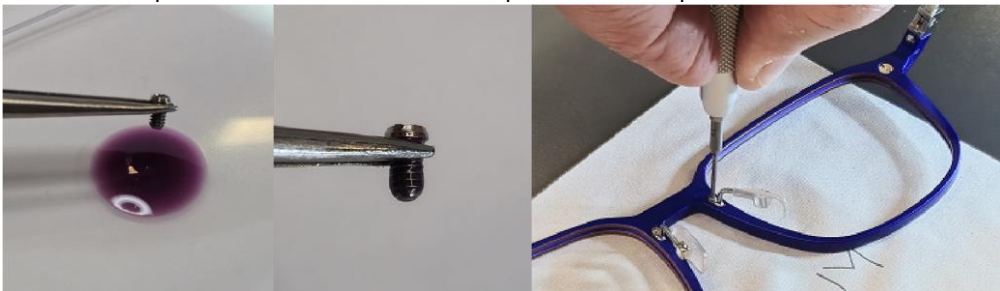


Vuelva a montar el brazo de plaqueta con el tornillo T3:

Limpié el orificio de la parte delantera. Aplique el pegamento al pasador del brazo de plaqueta y colóquelo en la montura.



Añade el pegamento al tornillo y montelo. El pegamento alcanzará la máxima resistencia de adhesión en aproximadamente 30 minutos. El proceso se completará en 24 horas.



Vuelva a montar el brazo de plaqueta sin tornillo (Visma PP08):

Limpe el orificio de la parte delantera. Aplique el pegamento al pasador del brazo de plaqueta y colóquelo en la montura.



Coloque el brazo de plaqueta. Presione la base del brazo de plaqueta hacia el frente usando un par de alicates de plástico o un bolígrafo de plástico, o un elemento semiblando similar.



El pegamento alcanzará su máxima resistencia de adhesión en aproximadamente 30 minutos. El proceso se completará en 24 horas.